

METTLER TOLEDO Service

感谢您选择梅特勒托利多的产品与服务。请遵守本手册中的说明与规范，正确使用您的产品。为确保产品性能的可靠性与准确度，建议定期对产品进行校准与维护（必须由专业服务人员完成）。如需订购其它服务项目，请及时与我们联系。了解更多信息，请登录：▶ www.mt.com/service

通过以下多种方式，可以确保您的投资得到最大的回报：

- 1 **注册您的产品**：我们诚挚地邀请您通过www.mt.com/productregistration注册您的产品，以及时获得关于产品改进、升级等方面的重要信息。
- 2 **联系梅特勒托利多的服务人员**：测量价值的关键在于准确度——不合格的秤台可能会降低质量、减少利润、增加风险。梅特勒托利多提供及时有效的服务，确保您产品的测量准确度、优化运行时间与设备寿命。
 - ➔ **安装、配置、集成与培训**：我们的服务代表是经过工厂培训的称重设备专家。我们确保您的称重设备可以随时经济高效地投入。我们的服务人员训练有素，是您成功的坚实后盾。
 - ➔ **初始校准文件**：每台工业秤都有特殊的安装环境与应用要求，因此，性能测试与认证必不可少。我们的校秤服务与证书均会记录秤台的准确度，以确保生产质量，并提供产品性能的质量体系记录。
 - ➔ **定期校准维护**：校准服务协议可令您对称重过程时刻充满信心，并提供符合要求的文档记录。针对您的需求与预算，我们提供各类定制化的服务计划。

目录

1	安全说明	3
1.1	预期用途	3
1.2	不当使用	3
1.3	安全须知	3
1.4	特定使用条件	3
1.5	产品安全使用特殊条件	4
1.6	产品使用注意事项	4
2	简介	5
2.1	产品类型	5
2.2	关于本手册	5
2.3	更多文件	5
3	安装与操作	6
3.1	连接称重秤台至称重终端	6
3.2	调平	7
3.3	等电位连接	7
3.4	检查称重秤台	7
3.5	操作称重秤台	8
3.6	安装、配置、服务和维修	8
4	维护	9
4.1	清洁注意事项	9
4.2	后续处理	9
4.3	废弃处理	9
5	技术数据与操作限值	10
5.1	最大检定分度值	10
5.2	最大允许载荷	10
5.3	称重传感器技术参数	11
5.3.1	防爆认证	11
5.3.2	称重传感器符合标准	11
5.4	尺寸	14
5.5	有关容量预加载的信息	15
5.5.1	预加载值，单位为千克	16
5.6	配件	18
6	维修	19
7	其它开孔/安装方式	20
8	附录	21
8.1	标签	21
8.2	控制图	22
8.3	安装图	23

1 安全说明

1.1 预期用途

PBA639(x/xx)称重秤台是称重系统的一部分，该系统通常由一台梅特勒托利多称重终端与至少一个称重秤台组成。

- 根据本手册要求正确使用称重秤台进行称量。
- 本称重秤台仅限室内使用。
- 只有PBA639x/xx称重秤台适合在下列危险环境中使用。
- 任何其他用途均属于不符合预期用途的应用。

法定计量

- 仅经认证的称重秤台可用于法定计量。
- 当用于法定计量时，运营公司有责任遵守所有国家称重和测量要求。
- 请联系梅特勒托利服务中心，了解与合法贸易应用相关的问题。

1.2 不当使用

- 该称重秤台仅可用于称重操作，不得用于其他用途。
- 不得在产品规定的环境以外的环境使用称重秤台。
- 不得更改称重秤台。
- 不得在超出技术规格限制的情况下使用称重秤台。
- 不得使用称重秤台存放任何货物。
- 避免货物掉落在称重秤台上。

1.3 安全须知

- 只有经过梅特勒托利多培训合格的人员才能对称重秤台进行安装和维护。
- 搬运或吊装重物时要小心。
- 在安装、维修、清洁或维护前，请务必断开称重秤台的电源。
- 通电时，连接电缆不得与称重秤台断开。
- 打开电源前，确保称重秤台已达到室温。
- 防爆称重秤台PBA639x/xx，可在下列危险区域中操作：
 - ATEX/IECEx 类别2、类别3、气体/粉尘（1/21区，2/22区）
 - cFMus，等级I、II、III，型别1，型别2
 - NEPSI Ex 等级，气体/粉尘（1/21区，2/22区）
- 在危险区域使用称重秤台会增加受伤和损坏的风险！在此类区域作业必须格外小心。
- 在危险区域将PBA639x/xx称重秤台与称重终端连接时，必须使用适合并经认证的电缆格兰接头。
- 危险区域内的防爆称重秤台必须与具有相应认证和接口规格的称重终端一起使用。

1.4 特定使用条件

- 在存在空气混合物/粉尘湿气的爆炸性环境中，电缆的散线端应接在危险区域外，或接入符合IEC/EN 60529规定的、防护等级至少为IP6X的外壳。

1.5 产品安全使用特殊条件

防爆合格证后缀“X”表明产品具有安全使用特殊条件，具体内容如下：

- 1 产品防爆型式为Ex nA IIC T6 Gc的产品，应采取适当措施以防产品额定电压因瞬态干扰而超过40%以上。
- 2 产品为永久电缆引入连接方式，应有适当措施连接电缆的自由端，且电缆必须有防止机械损伤的保护。
- 3 关联设备应优先选用隔离式安全栅，如选用齐纳式安全栅，应符合GB/T 3836.15-2017标准关于本安电路接地的要求。

1.6 产品使用注意事项

1 产品的量程见下表：

型号	量程
SLP846	11 kg、22 kg、60 kg、100 kg
SLP847	60 kg、100 kg、200 kg
SLP848	100 kg、250 kg、500 kg、750 kg

- 2 产品防爆标志为Ex nA IIC T6 Gc、Ex tD A22 IP67 T80℃时额定电压：20Vd.c。
- 3 产品防爆标志为Ex ia IIC T4~T6 Ga、Ex iaD 20 T80~T130的产品必须与经防爆检验认可的关联设备配套共同组成本安防爆系统方可使用于现场存在爆炸性气体混合物的危险场所。其系统接线必须同时遵守该产品和所配关联设备的使用说明书要求，接线端子不得接错。产品温度组别、使用环境温度范围与本安电气参数之间的关系见下表：

产品温度组别		最高输入电 压 U_i (V)	最大输入电 流 I_i (mA)	最大输入功 率 P_i (W)	最大内部等效参数		使用环境温度范围
气体	粉尘				C_i (nF)	L_i (μ H)	
T4	T130	20	800	2.1	6	30	-40℃ ~+60℃
T5	T100		600	1.2			-40℃ ~+60℃
T6	T80		0.6	0.6			-40℃ ~+60℃

- 4 用户不得自行更换该产品的零部件，应会同产品制造商共同解决运行中出现的故障，以杜绝损坏现场的发生。
- 5 用于可燃性粉尘环境时应当保持产品外壳表面清洁，以防粉尘堆积，但严禁用压缩空气吹扫。
- 6 产品的安装、使用和维护应同时遵守产品说明书及下列相关标准、规范的要求：

GB 3836.13-2013	爆炸性环境 第13部分：设备的修理、检修、修复和改造
GB 3836.15-2017	爆炸性环境 第15部分：电气装置的设计、选型和安装
GB 3836.16-2017	爆炸性环境 第16部分：电气装置的检查与维护
GB 3836.18-2017	爆炸性环境 第18部分：本质安全电气系统
GB 50257-2014	电气装置安装工程爆炸和火灾危险环境 电气装置施工及验收规范
GB 15577-2018	粉尘防爆安全规程

2 简介

2.1 产品类型

本手册重点介绍PBA639(x/xx)的产品系列。

PBA639(x/xx)系列提供各种型号称重秤台，以满足您的应用需求。各种型号均支持认证，且提供各种尺寸和容量。

类型	秤盘材料	秤体框架材料	称重传感器设计	IP防护等级	防爆认证
PBA639	不锈钢	不锈钢 AISI304	不锈钢；焊接密封	干燥、潮湿、IP68/IP69K	-
PBA639x	AISI304，可选/ 不锈钢				气体1区，粉尘21区
PBA639xx	AISI316L，可选/ 不锈钢 AISI316L，开放式秤盘，可选				气体2区，粉尘22区

2.2 关于本手册



本手册包含产品操作人员需要了解的各类信息。

- 在使用前请仔细阅读本手册。
- 请妥善保管本手册，以供今后参考。
- 将本手册传递给产品的任何未来所有者或用户。

2.3 更多文件

除本手册外，您还可以从www.mt.com下载以下文档：

- 样本
- 安装信息（适用于受过专业培训的运营公司人员）
- 认证文件

证书下载

中国NEPSI、CCC证书可从<https://www.mt.com/us/en/home/search/compliance.html/compliance/>下载

3 安装与操作

3.1 连接称重秤台至称重终端

PBA639(x/xx)称重秤台设计用于梅特勒托利多模拟式称重终端。

- 1 将称重秤台电缆穿过电缆格兰接头，接入称重终端。
- 2 按照下表，将称重秤台电缆连接到称重终端的接线端子上。

信号	线缆颜色	连接器
SIG+	白色	
SIG-	红色	
EXC+	绿色	
EXC-	黑色	
SEN+	黄色	
SEN-	蓝色	



警告

电缆屏蔽层必须接地。

连接安全须知

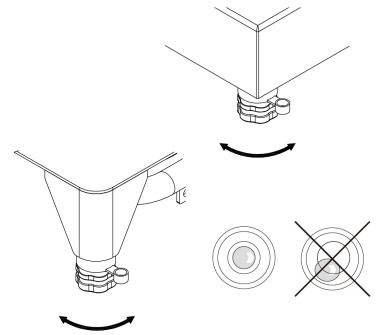
- 在危险区域连接称重秤台时，应严格按照[附录 ▶ 第21页]控制图纸的要求进行。
- 请查看[附录 ▶ 第21页]中图纸与证书内规定的产品安全使用特殊条件及产品使用注意事项。
- 电缆屏蔽层连接到称重传感器弹性体（称重传感器的本体）。请根据安装场景考虑称重传感器与终端（或接线盒）的连接方式。
- 所有安全接地连接与系统接地电极之间的电阻不得超过1欧姆。
- 安装应符合相关电气安装标准。
- 不遵守这些指示将危及防爆安全。

3.2 调平

只有处于水平状态的称重秤台才能提供准确的称重结果。无论是首次安装，或者称重秤台位置发生变化，称重秤台都必须调平。

- 1 转动称重秤台的可调秤脚，直到水平仪的气泡位于内圈内。
- 2 拧紧可调秤脚的锁紧螺母。

🔗 扫描下方二维码观看相关视频

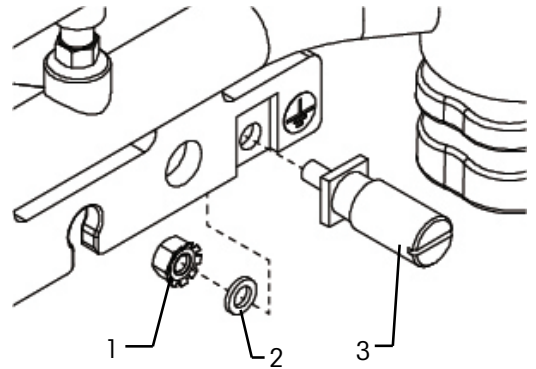


3.3 等电位连接

PBA639x/xx称重秤台的等电位连接装置在工厂制造环节已安装完毕。等电位接线必须由客户现场的专业电工安装。梅特勒托利多仅提供监督和咨询。所有设备（称重秤台和称重终端）须按国家规定标准完成等电位（PA）连接。在此过程中，确保所有设备外壳通过PA终端连接到相同的电位。

注意

根据IEC60950 等级II要求，本设备提供防电击保护。

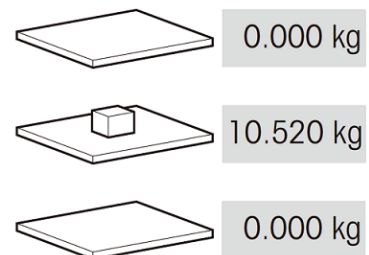


- 1 - 六角锁紧螺母，M4 KEPS
 - 2 - 垫圈
 - 3 - 等电位连接终端，扭矩3.5Nm
- 等电位连接套件订购号
72237321

3.4 检查称重秤台

功能检查

- 1 确认称重秤台已连接称重终端，且称重终端处于开机状态。
- 2 确保称重秤台处于无载荷状态，且称重终端的显示屏上显示0。
- 3 装载称重秤台。显示屏必须显示除0以外的数值。
- 4 清空称重秤台。称重终端必须重新显示0。



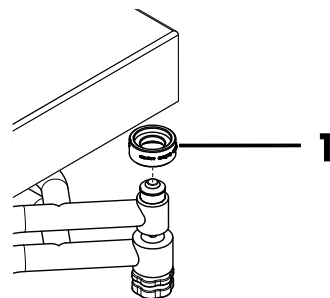
验证测试

有关验证测试，请参阅所连接的称重终端的手册。如果铅封破损，则认证失效。

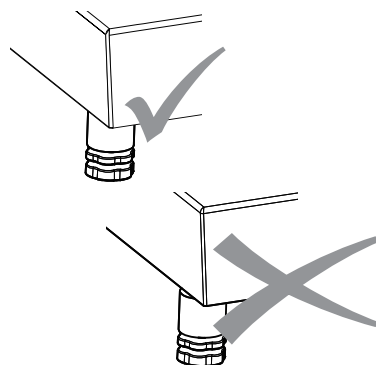
3.5 操作称重秤台

为了获得最佳称量结果，请注意以下事项：

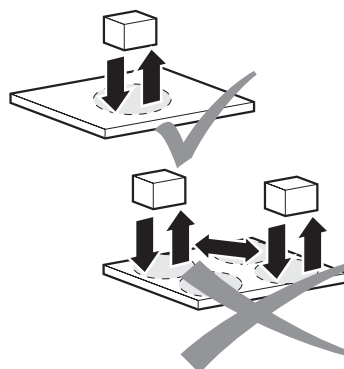
- 如秤台发货时配有运输保护垫（1），请在使用前将所有运输保护垫取走。运输保护垫位于秤盘下方。



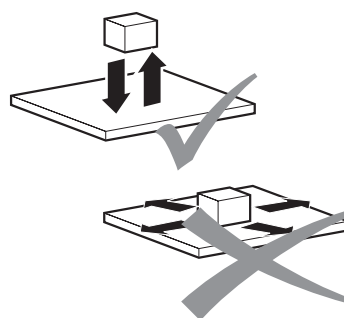
- 确保秤盘摆放正确。



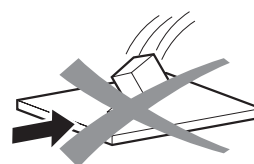
- 为了达到最佳的称量结果，将称量样品始终放置在称重秤台的同一位置。



- 避免摩擦或刮蹭称重秤台台面。



- 避免物品跌落、砸落；避免侧面冲击。



3.6 安装、配置、服务和维修

如需称重秤台的安装、配置、服务和维修服务，请致电梅特勒托利多服务中心。

4 维护

4.1 清洁注意事项

注意

清洁剂使用不当会损坏称重秤台。

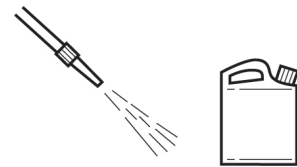
- 必须按照消毒剂和清洁剂制造商的说明正确使用消毒剂和清洁剂。
- 请勿使用高酸性、高碱性或高氯清洁剂。避免使用pH值过高或过低的物质，否则会增加腐蚀的危险。
- 清洁称重传感器时要特别小心。

清洁步骤

- 定期清理称重秤台外部和内部的污垢和沉积物。
 - ➔ 该步骤取决于秤体表面的材料类型和安装地点的环境条件。

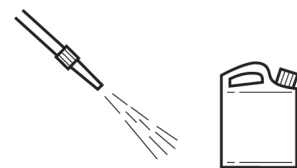
在潮湿环境下清洁（不锈钢版本）

- 使用最高温度80°C/176°F和最大压力80bar，最小喷射距离40厘米/16英寸的喷水方式进行清洁。
- 使用家用清洁剂。



在腐蚀环境下清洁（不锈钢版本）

- 使用水枪。
 - 内部清洁**，称重传感器，打开秤盘：最高温度60°C/140°F和最大压力2bar，最小喷射距离40厘米/16英寸。
 - 外部清洁**，打开秤盘：最高温度80°C/176°F和最大压力80bar，最小喷射距离40厘米/16英寸。
- 定期清除腐蚀性物质。
- 消毒剂和清洁剂的使用必须符合其制造商的规格和说明。



4.2 后续处理

为了保护称重秤台，清洁后请进行以下处理：

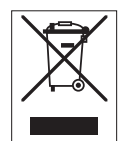
- 用清水清洁称重秤台，彻底去除清洗剂。
- 用无绒布擦干称重秤台。
- 对于不锈钢称重秤台，使用食用油打理称重秤台内部与外部。



4.3 废弃处理

根据关于废弃电气和电子设备 (WEEE) 的欧洲指令 2012/19/EU，此设备不得作为生活垃圾处理。这也适用于欧盟以外的国家，参照他们的具体要求。

请在电气和电子设备指定的收集点按照当地规定处理此产品。如有任何疑问，请与相关部门或您购买时的经销商联系。



5 技术数据与操作限值

5.1 最大检定分度值

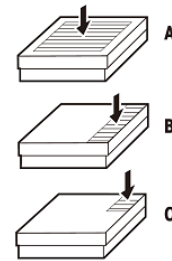
最大检定分度值 [e] / OIML	量程							
	3 kg	6 kg	15 kg	30 kg	60 kg	150 kg	300 kg	600 kg
2 x 3000e MR	-	3 / 0.001	6 / 0.002	15 / 0.005	30 / 0.01	60 / 0.02	150 / 0.05	300 / 0.1
Max / e [kg]	-	6 / 0.002	15 / 0.005	30 / 0.01	60 / 0.02	150 / 0.05	300 / 0.1	600 / 0.2

最大检定分度值 [d] / NTEP	量程							
	-	10 lb	25 lb	50 lb	100 lb	250 lb	500 lb	1000 lb
1 x 5000d Max / d [lb]	-	10 / 0.002	25 / 0.005	50 / 0.01	100 / 0.02	250 / 0.05	500 / 0.1	1000 / 0.2

5.2 最大允许载荷

所有称重秤台均设有过载保护装置。称重时偶尔超过称重平台的额定容量不会轻易损坏称重秤台。不得超过称重秤台的最大静态安全载荷。

— 请遵守以下限载值。



型号	A - 压中心	B - 压边	C - 压角
PBA639(x/xx)-QA	50 kg / 110 lb	35 kg / 77 lb	20 kg / 44 lb
PBA639(x/xx)-A	50 kg / 110 lb	35 kg / 77 lb	20 kg / 44 lb
PBA639(x/xx)-QB	120 kg / 265 lb	80 kg / 176 lb	40 kg / 88 lb
PBA639(x/xx)-BB	120 kg / 265 lb	80 kg / 176 lb	40 kg / 88 lb
PBA639(x/xx)-B	220 kg / 485 lb	150 kg / 331 lb	80 kg / 176 lb
PBA639(x/xx)-BC	450 kg / 992 lb	350 kg / 772 lb	180 kg / 397 lb
PBA639(x/xx)-CC	750 kg / 1653 lb	400 kg / 882 lb	200 kg / 440 lb



警告

避免重物跌落、冲击以及侧面碰撞。

5.3 称重传感器技术参数

额定输出	mV/V	1.8±0.2
输入电阻	Ω	384±15
输出电阻	Ω	350±4
推荐电压	V (DC / AC)	5- 15
最大激励电压	V (DC / AC)	20
电缆护套	-	PVC
IP等级	-	IP68/IP69K

5.3.1 防爆认证

本节只涵盖与防爆相关的产品方面。

称重传感器SLP84x (x=6,7,8) 被授予:

NEPSI认证	GYB21.1693X (根据国家法规要求, 该证书号后续会发生变化)
ATEX认证	FM21ATEX0003X, FM21ATEX0025X
英国认证	FM21UKEX0079X, FM21UKEX0080X
IECEX证书	IECEX FMG21.0003X
美国认证	FM21US0005X
加拿大认证	FM21CA0002X

以上所列证书及相关安装图纸见[附录 ▶ 第21页]。

5.3.2 称重传感器符合标准

ATEX标准

标题	编号	发布日期
爆炸性环境 - 第0部分: 设备 - 通用要求	EN IEC 60079-0	2018
爆炸性环境 - 第11部分: 本质安全"i"保护设备	EN 60079-11	2012
爆炸性环境 - 第7部分: 本质安全"e"保护设备	EN 60079-7	2015+A1:2018
爆炸性环境 - 第31部分: 外壳"t"式设备粉尘点火保护	EN 60079-31	2014
外壳提供的保护程度 (IP代码)	EN 60529	1991+A1:2000 + A2:2013

加拿大标准

标题	编号	发布日期
等级I, 型别2, 危险场所使用的非燃烧电气设备	CSA C22.2 No.213	2017
爆炸性环境 - 第0部分: 设备 - 通用要求	CAN/CSA-C22.2 No. 60079-0	2019
爆炸性环境 - 第11部分: 本质安全"i"保护设备	CAN/CSA-C22.2 No. 60079-11	2014
爆炸性环境 - 第7部分: 本质安全"e"保护设备	CAN/CSA-C22.2 No. 60079-7	2018
爆炸性环境 - 第31部分: 外壳"t"式设备粉尘点火保护	CAN/CSA-C22.2 No. 60079-31	2015

标题	编号	发布日期
测量、控制和实验室用电气设备的安全要求 - 第1部分：一般要求	CSA C22.2 No. 61010-1	2012
外壳提供的保护程度 (IP代码)	CSA C22.2 No.60529	2016

IECEx标准

标题	编号	发布日期
爆炸性环境 - 第0部分：设备 - 通用要求	IEC 60079-0	2017
爆炸性环境 - 第11部分：本质安全"i"保护设备	IEC 60079-11	2011
爆炸性环境 - 第7部分：本质安全"e"保护设备	IEC 60079-7	2017
爆炸性环境 - 第31部分：外壳"r"式设备粉尘点火保护	IEC 60079-31	2013
外壳提供的保护程度 (IP代码)	IEC 60529	2013

UKEX标准

标题	编号	发布日期
爆炸性环境 - 第0部分：设备 - 通用要求	EN IEC 60079-0	2018
爆炸性环境 - 第11部分：本质安全"i"保护设备	EN 60079-11	2012
爆炸性环境 - 第7部分：本质安全"e"保护设备	EN 60079-7	2015+A1:2018
爆炸性环境 - 第31部分：外壳"r"式设备粉尘点火保护	EN 60079-31	2014
外壳提供的保护程度 (IP代码)	EN 60529	1991+A1:2000 + A2:2013

US标准

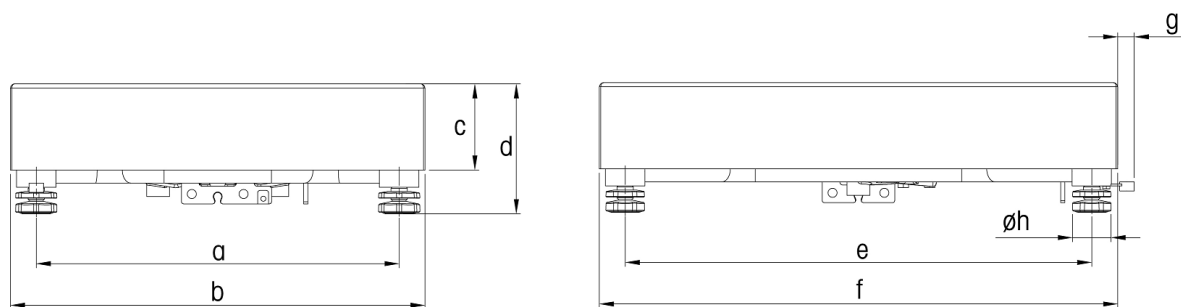
标题	编号	发布日期
危险 (分类) 场所用电气设备 - 一般要求	FM等级3600	2018
用于等级I、II、III, 型别1, 危险 (分类) 场所的本装置和相关装置	FM等级3610	2021
用于等级I和II, 型别2, 和等级III, 型别1和2, 危险 (分类) 场所的非燃烧电气设备	FM等级3611	2021
测量、控制和实验室用电气设备	FM等级3810	2021
爆炸性环境 - 第0部分：设备 - 通用要求	ANSI/UL 60079-0	2019
爆炸性环境 - 第11部分：本质安全"i"保护设备	ANSI/ISA 60079-11	2014
用于等级I和II, 型别2, 和等级III, 型别1和2, 危险 (分类) 场所的非燃烧电气设备	ANSI/UL 121201	2017
测量、控制和实验室用电气设备的安全要求 - 第1部分：一般要求	ANSI/UL 61010-1	2012
外壳提供的保护程度 (IP代码)	ANSI/IEC 60529	2020

中国标准

标题	编号	发布日期
爆炸性环境 第1部分：设备 通用要求	GB 3836.1	2010
爆炸性环境 第4部分：由本质安全型"i"保护的的设备	GB 3836.4	2010
爆炸性环境 第8部分：由"n"型保护的的设备	GB 3836.8	2014

标题	编号	发布日期
爆炸性环境 第20部分：设备保护级别（EPL）为Ga级的设备	GB 3836.20	2010
可燃性粉尘环境用电气设备 第1部分：通用要求	GB 12476.1	2013
可燃性粉尘环境用电气设备 第4部分：本质安全型“iD”	GB 12476.4	2010
可燃性粉尘环境用电气设备 第5部分：外壳保护型“iD”	GB 12476.5	2013

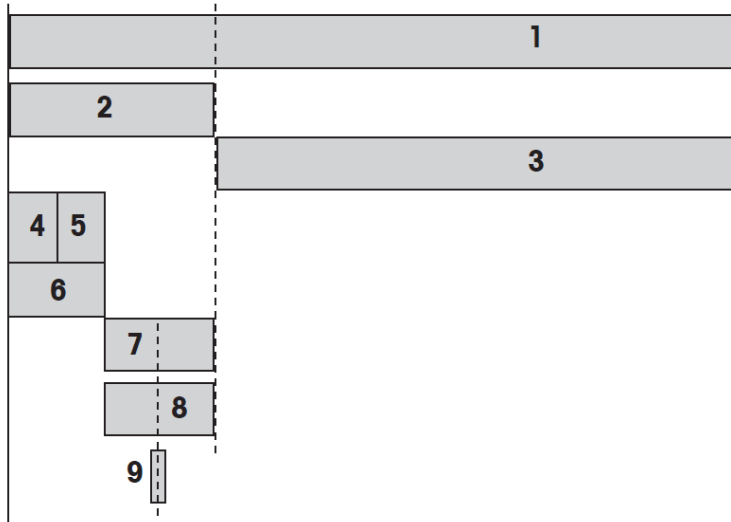
5.4 尺寸



尺寸		a	b	c	d*	e	f	g	h
PBA639(x/xx)-QA	mm	178	228	70	110	178	228	21	40
	inch	7.01	8.98	2.76	4.33	7.01	8.98	0.83	1.57
PBA639(x/xx)-A	mm	190	240	70	110	250	300	21	40
	inch	7.48	9.45	2.76	4.33	9.84	11.81	0.83	1.57
PBA639(x/xx)-QB	mm	255	305	70	110	255	305	21	40
	inch	10.04	12.01	2.76	4.33	10.04	12.01	0.83	1.57
PBA639(x/xx)-BB	mm	250	300	70	110	350	400	21	40
	inch	9.84	11.81	2.76	4.33	13.78	15.75	0.83	1.57
PBA639(x/xx)-B	mm	350	400	83	126	450	500	21	40
	inch	13.78	15.75	3.27	4.96	17.72	19.69	0.83	1.57
PBA639(x/xx)-BC	mm	450	500	90	134	600	650	21	40
	inch	17.72	19.69	3.54	5.28	23.62	25.59	0.83	1.57
PBA639(x/xx)-CC	mm	550	600	90	134	750	800	21	40
	inch	21.65	23.62	3.54	5.28	29.53	31.50	0.83	1.57
PBA639(x/xx)-CC600	mm	550	600	94	140.5	750	800	21	40
	inch	21.65	23.62	3.70	5.53	29.53	31.50	0.83	1.57

*: d=称重秤台最小高度。使用可调秤脚，称重秤台高度最大可增加 5 mm/0.20 inch。

5.5 有关容量预加载的信息



1	称重传感器最大容量范围 (E _{max})
2	最大预加载 =最大容量范围 1 - 最大容量 3
3	最大容量 =最大容量范围 1 - 最大预加载 2
4	上秤体重量
5	秤盘重量
6	出厂预加载 =上秤体重量 4 + 秤盘重量 5
7	机械预加载预留值 = 最大预加载 2 - 出厂预加载 6
8	可以设置零点设置的范围 (接通) 零点设置范围必须在最大预加载范围内 零点设置范围最高可达到最大容量的18%
9	零点设置范围为最大容量的±2%

5.5.1 预加载值，单位为千克

PBA639(x/xx)，标准秤盘（304 / 316L）

类型	尺寸 [mm]	最大 容量 (3)	上秤体 重量 (4)	秤盘重量 (5)	出厂预加 载(6)	机械预加 载预留值 (7)	零点设置 范围(8)	最大容量 范围(1)
PBA639(x/xx)-QA3	228x228	3	0.71	1.90	2.61	5.39	0.54	11
PBA639(x/xx)-QA6	228x228	6	0.71	1.90	2.61	2.39	1.08	11
PBA639(x/xx)-A3	240x300	3	0.80	2.40	3.20	4.80	0.54	11
PBA639(x/xx)-A6	240x300	6	0.80	2.40	3.20	1.80	1.08	11
PBA639(x/xx)-A15	240x300	15	0.80	2.40	3.20	3.80	2.70	22
PBA639(x/xx)-QB15	305x305	15	1.42	2.80	4.22	2.78	2.70	22
PBA639(x/xx)-QB30	305x305	30	1.42	2.80	4.22	25.78	5.40	60
PBA639(x/xx)-QB60	305x305	60	1.42	2.80	4.22	35.78	10.80	100
PBA639(x/xx)-BB30	300x400	30	2.00	3.50	5.50	24.50	5.40	60
PBA639(x/xx)-BB60	300x400	60	2.00	3.50	5.50	34.50	10.80	100
PBA639(x/xx)-B30	400x500	30	3.99	5.50	9.49	20.51	5.40	60
PBA639(x/xx)-B60	400x500	60	3.99	5.50	9.49	30.51	10.80	100
PBA639(x/xx)-B150	400x500	150	3.99	5.50	9.49	40.51	27.00	200
PBA639(x/xx)-BC60	500x650	60	6.93	8.40	15.33	24.67	10.80	100
PBA639(x/xx)-BC150	500x650	150	6.93	8.40	15.33	84.67	27.00	250
PBA639(x/xx)-BC300	500x650	300	6.93	8.40	15.33	184.67	54.00	500
PBA639(x/xx)-CC60	600x800	60	10.53	11.50	22.03	17.97	10.80	100
PBA639(x/xx)-CC150	600x800	150	10.53	11.50	22.03	77.97	27.00	250
PBA639(x/xx)-CC300	600x800	300	10.53	11.50	22.03	177.97	54.00	500
PBA639(x/xx)-CC600	600x800	600	10.53	14.70	25.23	124.77	108.00	750

PBA639(x/xx)，开放式秤盘（304 / 316L）

类型	尺寸 [mm]	最大 容量 (3)	上秤体 重量 (4)	秤盘重量 (5)	出厂预加 载(6)	机械预加 载预留值 (7)	零点设置 范围(8)	最大容量 范围(1)
PBA639(x/xx)-QA3	228x228	3	0.71	1.20	1.91	6.09	0.54	11
PBA639(x/xx)-QA6	228x228	6	0.71	1.20	1.91	3.09	1.08	11
PBA639(x/xx)-A3	240x300	3	0.80	1.50	2.30	5.70	0.54	11
PBA639(x/xx)-A6	240x300	6	0.80	1.50	2.30	2.70	1.08	11
PBA639(x/xx)-A15	240x300	15	0.80	1.50	2.30	4.70	2.70	22
PBA639(x/xx)-QB15	305x305	15	1.42	1.80	3.22	3.78	2.70	22
PBA639(x/xx)-QB30	305x305	30	1.42	1.80	3.22	26.78	5.40	60
PBA639(x/xx)-QB60	305x305	60	1.42	1.80	3.22	36.78	10.80	100
PBA639(x/xx)-BB30	300x400	30	2.00	2.30	4.30	25.70	5.40	60
PBA639(x/xx)-BB60	300x400	60	2.00	2.30	4.30	35.70	10.80	100
PBA639(x/xx)-B30	400x500	30	3.99	5.60	9.59	20.41	5.40	60
PBA639(x/xx)-B60	400x500	60	3.99	5.60	9.59	30.41	10.80	100

类型	尺寸 [mm]	最大 容量 (3)	上秤体 重量 (4)	秤盘重量 (5)	出厂预加 载 (6)	机械预加 载预留值 (7)	零点设置 范围 (8)	最大容量 范围 (1)
PBA639(x/xx)-B150	400x500	150	3.99	5.60	9.59	40.41	27.00	200

PBA639(x/xx), 无秤盘

类型	尺寸 [mm]	最大 容量 (3)	上秤体 重量 (4)	秤盘重量 (5)	出厂预加 载 (6)	机械预加 载预留值 (7)	零点设置 范围 (8)	最大容量 范围 (1)
PBA639(x/xx)-QA3	228x228	3	0.71	0	0.71	7.286	0.54	11
PBA639(x/xx)-QA6	228x228	6	0.71	0	0.71	4.29	1.08	11
PBA639(x/xx)-A3	240x300	3	0.80	0	0.80	7.20	0.54	11
PBA639(x/xx)-A6	240x300	6	0.80	0	0.80	4.20	1.08	11
PBA639(x/xx)-A15	240x300	15	0.80	0	0.80	6.20	2.70	22
PBA639(x/xx)-QB15	305x305	15	1.42	0	1.42	5.58	2.70	22
PBA639(x/xx)-QB30	305x305	30	1.42	0	1.42	28.58	5.40	60
PBA639(x/xx)-QB60	305x305	60	1.42	0	1.42	38.58	10.80	100
PBA639(x/xx)-BB30	300x400	30	2.00	0	2.00	28.00	5.40	60
PBA639(x/xx)-BB60	300x400	60	2.00	0	2.00	38.00	10.80	100
PBA639(x/xx)-B30	400x500	30	3.99	0	3.99	26.01	5.40	60
PBA639(x/xx)-B60	400x500	60	3.99	0	3.99	36.01	10.80	100
PBA639(x/xx)-B150	400x500	150	3.99	0	3.99	46.01	27.00	200
PBA639(x/xx)-BC60	500x650	60	6.93	0	6.93	33.07	10.80	100
PBA639(x/xx)-BC150	500x650	150	6.93	0	6.93	93.07	27.00	250
PBA639(x/xx)-BC300	500x650	300	6.93	0	6.93	193.07	54.00	500
PBA639(x/xx)-CC60	600x800	60	10.53	0	10.53	29.47	10.80	100
PBA639(x/xx)-CC150	600x800	150	10.53	0	10.53	89.47	27.00	250
PBA639(x/xx)-CC300	600x800	300	10.53	0	10.53	189.47	54.00	500
PBA639(x/xx)-CC600	600x800	600	10.53	0	10.53	139.47	108.00	750

5.6 配件

立柱

订购号	名称	描述
30676281	开放式立柱330 mm/13"	适合所有尺寸称重秤台
30676282	开放式立柱660 mm/26"	适合所有尺寸称重秤台
30676283	开放式立柱900 mm/35.4"	适用于A尺寸以上称重秤台
30676284	封闭式立柱330 mm/13"	适合所有尺寸称重秤台
30676285	封闭式立柱660 mm/26"	适合所有尺寸称重秤台
30676286	封闭式立柱900 mm/35.4"	适用于A尺寸以上称重秤台

不锈钢推车

订购号	名称	描述
72225939	不锈钢推车BC	适用于500x650 mm称重秤台
72225940	不锈钢推车CC	适用于600x800 mm称重秤台

辊道

订购号	名称	描述
30253326	辊道400×500 mm/15.7"×19.7"不锈钢	适用于400×500 mm称重秤台。由称重秤台短边滚入。
30253328	辊道500×650 mm/19.7"×25.6"不锈钢	适用于500×650 mm称重秤台。由称重秤台短边滚入。
30253330	辊道600×800 mm/23.6"×31.5"不锈钢	适用于600×800 mm称重秤台。由称重秤台短边滚入。
30253327	辊道400×500 mm/15.7"×19.7"不锈钢	适用于400×500mm称重秤台。由称重秤台长边滚入。
30253329	辊道500×650 mm/19.7"×25.6"不锈钢	适用于500×650 mm称重秤台。由称重秤台长边滚入。
30253331	辊道600×800 mm/23.6"×31.5"不锈钢	适用于600×800 mm称重秤台。由称重秤台短边滚入。
30640393	辊道400×500 mm/15.7"×19.7"不锈钢	适用于防爆区域
30640394	辊道500×650 mm/19.7"×25.6"不锈钢	适用于防爆区域
30640395	辊道600×800 mm/23.6"×31.5"不锈钢	适用于防爆区域

前置支架

订购号	名称	描述
30676290	前置支架	适用于ICS4_9前置安装
30676291	前置支架	适用于ICS689前置安装

6 维修

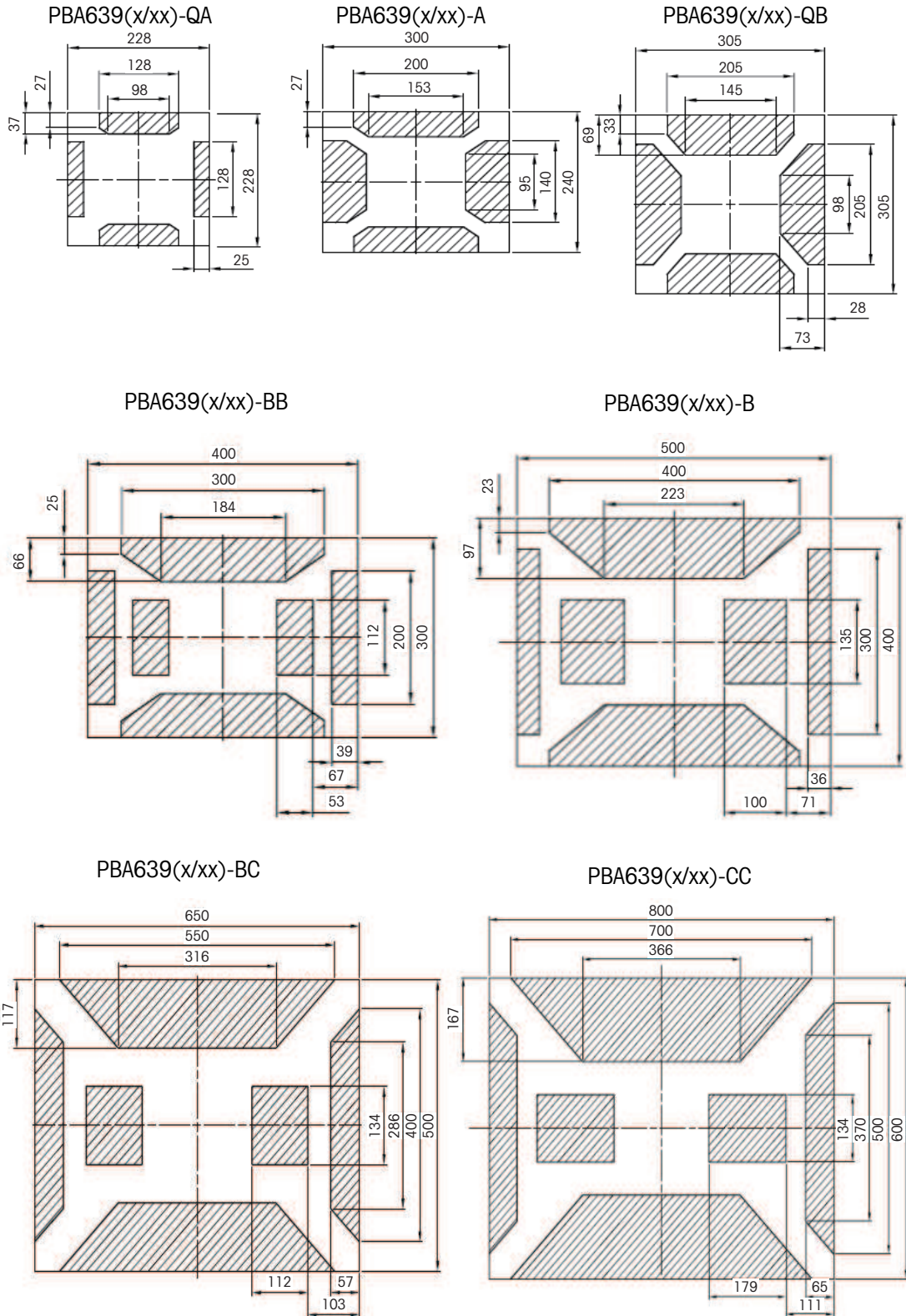
本设备经认证可用于危险场所，因此不允许进行任何修改。维修必须由经过专门培训的人员进行。

7 其它开孔/安装方式

如需在秤体上钻孔，请参考下方示意图。



注意：阴影区域是允许在秤体上钻孔的区域。

单位 [mm]






8 附录

8.1 标签

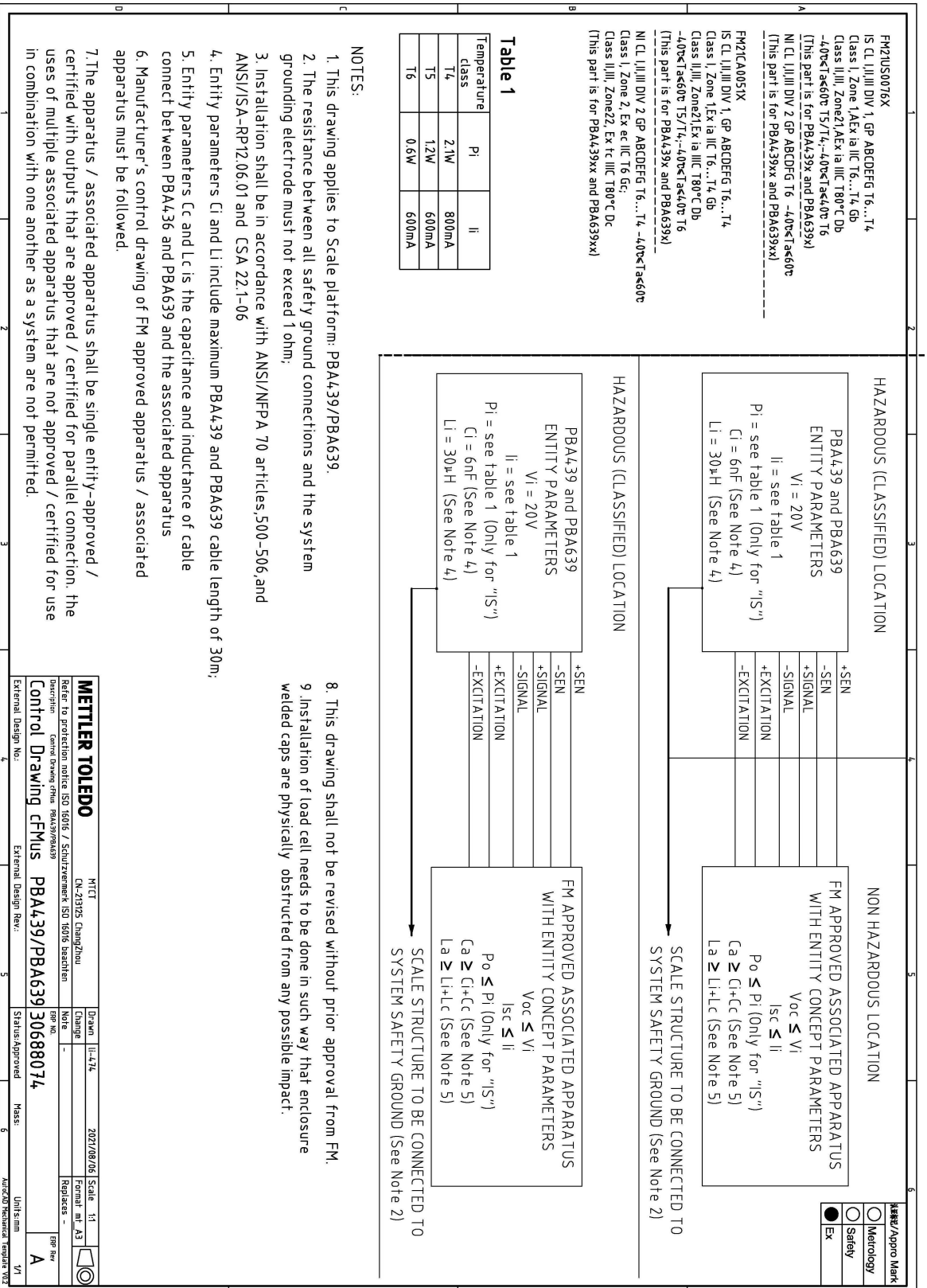
<p>IS CL I,II,III DIV 1, GP ABCDEFG T6...T4 Class I, Zone 1, AEx ia IIC T6...T4 Gb Class II,III, Zone21, AEx ia IIIC T80°C Db -40°C<Ta<60°C T5/T4; -40°C<Ta<40°C T6 FM21US0076X</p>	 <p>FM APPROVED IP67</p>	 <p>II 2G Ex ia IIC T6...T4 Gb II 2D Ex ia IIIC T80°C Db -40°C<Ta<60°C T5/T4 -40°C<Ta<40°C T6</p>

<p>IS CL I,II,III DIV 1, GP ABCDEFG T6...T4 Class I, Zone 1, Ex ia IIC T6...T4 Gb Class II,III, Zone21, Ex ia IIIC T80°C Db -40°C<Ta<60°C T5/T4; -40°C<Ta<40°C T6 FM21CA0051X</p>		<p>Entity/NIFW for NonIncendive Field Wiring. Entity parameters are shown in drawing 30688074 Mettler-Toledo GmbH, Im Langacher 44, 8606 Greifensee, Switzerland</p>

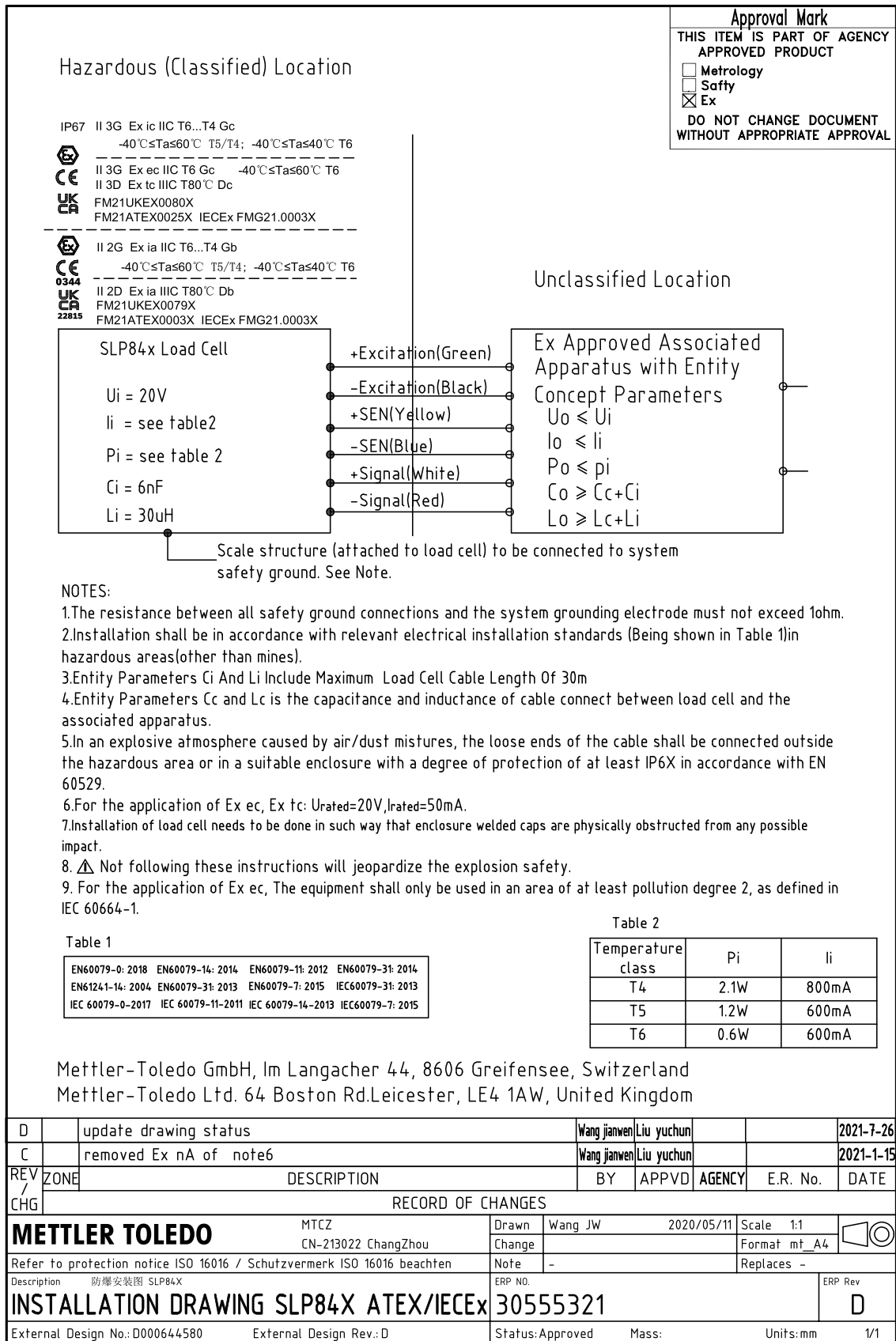
<p>NI CL I,II,III DIV 2 GP ABCDEFG T6 -40°C<Ta<60°C FM21US0076X</p>	 <p>FM APPROVED IP67</p>	 <p>II 3G Ex ic IIC T6...T4 Gc -40°C<Ta<60°C T5/T4 -40°C<Ta<40°C T6</p>

<p>NI CL I,II,III DIV 2 GP ABCDEFG T6...T4 -40°C<Ta<60°C Class I, Zone 2, Ex ec IIC T6 Gc; Class II,III, Zone22, Ex tc IIIC T80°C Dc FM21CA0051X</p>		 <p>II 3G Ex ec IIC T6 Gc U-rated=20V II 3D Ex tc IIIC T80°C Dc I-rated=50mA -40°C<Ta<60°C</p>

		<p>Entity/NIFW for NonIncendive Field Wiring. Entity parameters are shown in drawing 30688074 Mettler-Toledo GmbH, Im Langacher 44, 8606 Greifensee, Switzerland</p>



8.3 安装图



为您的产品保驾护航：

梅特勒-托利多服务部门提供健康检查、维护保养、校准等相关服务，助力您守护本产品的价值。

详情请咨询我们的服务条款。

www.mt.com

[更多信息](#)

梅特勒-托利多（常州）测量技术有限公司

太湖西路111号

213125 江苏省常州市新北区

中国

www.mt.com/contacts

保留技术修改权。

© 08/2022 METTLER TOLEDO. All rights reserved.

30704771D

服务热线 4008 878 989



30704771